



**WYŻSZA SZKOŁA BEZPIECZEŃSTWA**  
z siedzibą w Poznaniu

---

---

# **ZASADY DYPLOMOWANIA**

---

**POZNAŃ**

**2009**

**SPIS TREŚCI:**

<b>Rozdział 1</b>	strona
Postanowienia ogólne.....	3
<b>Rozdział 2</b>	
Proseminarium i seminarium dyplomowe.....	3
<b>Rozdział 3</b>	
Promotor.....	4
<b>Rozdział 4</b>	
Praca dyplomowa.....	5
<b>Rozdział 5</b>	
Ocena i obrona pracy dyplomowej oraz egzamin dyplomowy.....	7
<b>Rozdział 6</b>	
Postanowienia końcowe.....	9
<b>ZAŁĄCZNIKI</b>	
<b>Nr 1.</b> Wyciąg z <i>Regulaminu Studiów</i> odnoszący się do dyplomowania.....	11
<b>Nr 2.</b> Wzór edycji tekstu pracy dyplomowej.....	14
<b>Nr 3.</b> Procedura i terminarz dyplomowania .....	24

## Rozdział 1

### POSTANOWIENIA OGÓLNE

#### § 1.

1. Przez pojęcie „dyplomowanie” rozumie się zespół działań dydaktycznych oraz czynności organizacyjnych mających na celu przygotowanie pracy dyplomowej przez studenta oraz przeprowadzenie jej obrony podczas egzaminu dyplomowego kończącego studia.
2. Podstawę prawną dyplomowania stanowią przepisy § 50 – 62 Regulaminu Studiów Wyższej Szkoły Bezpieczeństwa z siedzibą w Poznaniu ( Załącznik nr 1).

## Rozdział 2

### PROSEMINARIUM I SEMINARIUM DYPLOMOWE

#### § 2.

1. Pracę dyplomową przygotowuje student pod kierunkiem promotora w ramach realizacji przedmiotów: *Proseminarium dyplomowe* oraz *Seminarium dyplomowe*.
2. Przedmioty wymienione w ust. 1 prowadzą promotorzy.

#### § 3.

1. Przedmiot *Proseminarium dyplomowe* realizowany jest na 4 semestrze studiów w ramach grup dziekańskich.
2. Celem przedmiotu *Proseminarium dyplomowe* jest ugruntowanie wiedzy z zakresu metodologii badań naukowych, wstępne sformułowanie tematu i konstrukcji pracy dyplomowej, oraz zgromadzenie i studiowanie adekwatnej do tematu literatury naukowej (zaakceptowanie przez promotora tematu pracy i jej konstrukcji oraz podstawowej literatury jest warunkiem uzyskania zaliczenia z przedmiotu).

#### § 4.

1. Przedmiot *Seminarium dyplomowe* realizowany jest na 5 oraz 6 semestrze studiów w ramach grup seminaryjnych liczących od 8 do 16 studentów.
2. Celem przedmiotu *Seminarium dyplomowe* jest przygotowanie pracy dyplomowej oraz jej obrony, według następującego harmonogramu:
  - 1) podczas 5 semestru studiów – opracowanie części teoretycznej oraz części metodologicznej pracy (zaakceptowanie tych części przez promotora jest warunkiem uzyskania zaliczenia z przedmiotu);
  - 2) podczas 6 semestru studiów – przeprowadzenie badań własnych, opracowanie statystyczne i opisowe wyników przeprowadzonych badań, przygotowanie pozostałych części pracy i złożenie całości promotorowi (złożenie pracy promotorowi; akceptacja promotora jest warunkiem uzyskania zaliczenia z przedmiotu).

### Rozdział 3 PROMOTOR

#### § 5.

1. Kierownikiem naukowym pracy dyplomowej jest promotor.
2. Promotorem może być osoba posiadająca, co najmniej stopień naukowy doktora.
3. Promotorów na kierunku studiów w danym roku akademickim wyznacza dziekan.
4. Wykaz promotorów wraz z obszarem tematycznym ich zainteresowań naukowo-badawczych dziekan podaje do wiadomości studentów w połowie semestru, w którym realizują przedmiot *Proseminarium dyplomowe*, jednakże nie później niż odpowiednio:
  - 1) do końca grudnia – w przypadku studentów, którzy rozpoczęli studia w miesiącu marcu;
  - 2) do końca maja – w przypadku studentów, którzy rozpoczęli studia w miesiącu październiku.
5. Studenci mogą dokonywać wyboru promotora w ciągu jednego miesiąca od terminów podanych w ust. 4 (odpowiednio do końca stycznia lub końca czerwca). Warunkiem skuteczności dokonanego wyboru promotora jest zachowanie postanowień § 4, ust. 1.
6. Promotor ma prawo odmówić przyjęcia studenta na swoje seminarium dyplomowe, w przypadku zgłoszenia się do niego większej liczby niż 16 osób chętnych.
7. Studentów, którzy nie dokonali w terminie wyboru promotora dziekan przydziela do grup seminaryjnych.
8. Ostateczny skład poszczególnych grup seminaryjnych ustala dziekan i podaje do wiadomości promotorów oraz studentów nie później niż do końca semestru czwartego studiów.

#### § 6.

1. W sytuacjach losowych uniemożliwiających promotorowi kontynuowanie opieki nad realizacją pracy dyplomowej (choroba, śmierć, urlop naukowy, wyjazd za granicę, inne) dziekan może dokonać oceny wkładu autorskiego promotora.
2. W przypadku stwierdzenia znikomego wkładu autorskiego promotora dziekan może wyrazić zgodę na kontynuowanie pracy w ramach dotychczasowego tematu pod kierunkiem innego promotora. W przeciwnym przypadku temat pracy może być zmieniony zgodnie z zaleceniami nowego promotora.
3. Jeśli zaawansowanie pracy jest znaczne, umożliwiające jej zakończenie bez istotnego wkładu twórczego osoby trzeciej, dziekan powołuje na ten czas innego opiekuna w randze drugiego recenzenta. Student kończy pracę pod jego kierunkiem. Formalnym promotorem pracy pozostaje jednak poprzedni opiekun. W trakcie egzaminu dyplomowego drugi recenzent zastępuje promotora pracy.

#### § 7.

Promotorzy prowadzący seminarium dyplomowe, co do zasady, promują prace dyplomowe studentów ze swojej grupy seminaryjnej. Na pisemny wniosek studenta możliwe jest jednak realizowanie pracy dyplomowej pod kierunkiem innego promotora. Wymaga to zgody prowadzącego seminarium oraz dziekana.

Rozdział 4  
**PRACA DYPLOMOWA**

**§ 8.**

1. Praca dyplomowa kończy cykl kształcenia na studiach wyższych pierwszego stopnia. Jest ona najważniejszą samodzielną pracą studenta. Powinna być w niej wykorzystana wiedza zdobyta podczas wszystkich zajęć dydaktycznych w czasie studiów.
2. Praca dyplomowa powinna mieć charakter badawczy, projektowy lub biznes planu. Przygotowanie jej powinno kształtować umiejętności dyplomanta w zakresie:
  - 1) poszukiwania materiałów źródłowych w dostępnych opracowaniach;
  - 2) krytycznej oceny zgromadzonego materiału;
  - 3) identyfikacji i analizowania zjawisk zachodzących w otaczającej rzeczywistości;
  - 4) samodzielnego sformułowania problemu badawczego;
  - 5) tworzenia własnego warsztatu badawczego - metod pracy naukowej;
  - 6) prowadzenia logicznego toku analizowania, wnioskowania i dowodzenia;
  - 7) posługiwania się precyzyjnym i poprawnym językiem.
3. Charakter oraz treść pracy dyplomowej muszą być zgodne z kierunkiem studiów autora pracy.
4. Treść pracy dyplomowej powinna dowodzić umiejętności autora wszechstronnego wykorzystania wiedzy z zakresu przedmiotów zawartych w planie studiów, a szczególnie z zakresu kształcenia kierunkowego.
5. Student studiujący więcej niż jedną specjalność na danym kierunku, przygotowuje jedną pracę dyplomową, a na jego dyplomie ukończenia studiów wypisane są nazwy wszystkich ukończonych specjalności.

**§ 9.**

1. Propozycję tematu pracy dyplomowej ustalają wspólnie promotor ze studentem.
2. Podczas ustalania tematu pracy dyplomowej należy kierować się zainteresowaniami naukowymi studenta oraz promotora.
3. Temat pracy dyplomowej musi mieścić w obszarze wiedzy odpowiadającej kierunkowi studiów.
4. Ostateczne sformułowanie tematu pracy dyplomowej jest warunkiem uzyskania zaliczenia z przedmiotu *Proseminarium dyplomowe*, realizowanego na 4 semestrze studiów.
5. Ocenę z zaliczenia przedmiotu *Proseminarium dyplomowe* wpisuje osoba prowadząca przedmiot, jednakże wskazane jest, aby student przedstawił pisemną akceptację propozycji tematu pracy przez właściwego swojego promotora.
6. Temat pracy dyplomowej zatwierdza Rada Wydziału na wniosek kierownika właściwej katedry zaopiniowany przez dziekana.
7. W przypadkach szczególnych temat pracy dyplomowej może być zmieniony przez dziekana. Zmiana ta może nastąpić wyłącznie na wniosek promotora, jednakże nie później niż do końca piątego semestru studiów.

8. Jeden temat pracy dyplomowej powinien być realizowany przez jednego studenta. W wyjątkowych przypadkach dopuszcza się możliwość współautorstwa przy opracowaniu jednej pracy dyplomowej. W sytuacji takiej, zakres indywidualnego wkładu pracy każdego ze studentów musi być wyraźnie określony przez promotora pracy. Zgodę na wspólne realizowanie pracy dyplomowej wyraża dziekan na piśmie wniosek promotora. Liczba współautorów jednej pracy nie może być większa niż 3 studentów.

#### **§ 10.**

1. Bez względu na charakter, praca dyplomowa powinna składać się z trzech zasadniczych części merytorycznych:
  - 1) opracowanie teoretyczne podjętego tematu w oparciu o literaturę naukową przedmiotu;
  - 2) opracowanie metodologicznych aspektów projektowanych i przeprowadzonych badań;
  - 3) opisanie uzyskanych wyników badań oraz ich omówienie.
2. Każda z tych części powinna stanowić przynajmniej jeden rozdział pracy dyplomowej.
3. Poza wymienionymi w ust. 1 częściami zasadniczymi, praca dyplomowa powinna zawierać:
  - 1) stronę tytułową;
  - 2) spis treści;
  - 3) wstęp;
  - 4) zakończenie;
  - 5) bibliografię;
  - 6) spis rysunków, tablic, wykresów itp.;
  - 7) ewentualnie wykaz załączników;
  - 8) oświadczenie autora o samodzielnym przygotowaniu pracy.
4. Konstrukcja i układ problemowej treści pracy powinny mieć charakter kompleksowy i logiczny. Prezentowane treści powinny być zgodne z zasadą: od rozważań ogólnych do rozważań szczegółowych.
5. Konstrukcja i treść pracy muszą być zgodne z jej tytułem.

#### **§ 11.**

1. Praca dyplomowa powinna być znormalizowana pod względem edytorskim (Załącznik nr 2).
2. Wymagana jest wysoka staranność edytorska. W całej pracy należy zastosować jednolity system oznaczania przypisów, rozdziałów i podrozdziałów, rysunków, tabel, schematów i załączników, numerację stron itp.; każdy rozdział musi się zacząć od nowej strony, numerem i tytułem rozdziału.
3. Za poprawność merytoryczną, redakcyjną, edytorską, językową i stylistyczną pracy odpowiada dyplomant oraz promotor.

#### **§ 12.**

1. Dyplomant odpowiada za sposób i uczciwość cytowania oraz przestrzeganie praw autorskich. W przypadku stwierdzenia naruszenia praw autorskich, dziekan wszczyna odpowiednie postępowanie wobec dyplomanta.

2. Bibliografia pracy dyplomowej powinna zawierać aktualne pozycje z danej dziedziny zaakceptowane przez promotora.
3. Źródła internetowe mogą być uzupełnieniem, nie zaś podstawowym materiałem, w oparciu o który student napisał swoją pracę. Ponadto powinny być wyraźnie oznaczone w tekście, z pełnym adresem strony WWW oraz datą pobrania.

### § 13.

1. Student zobowiązany jest wykonać pracę dyplomową w 3 egzemplarzach w postaci drukowanej. Jeden z tych egzemplarzy musi być wykonany w postaci druku obustronnego oraz oprawiony w miękką oprawę.
2. Oprócz wersji drukowanej student zobowiązany jest wykonać wersję elektroniczną pracy dyplomowej na płycie CD-ROM - w oddzielnym opakowaniu podpisanym imieniem i nazwiskiem, numerem albumu oraz tytułem pracy (dane te powinny się też znajdować bezpośrednio na samej płycie). Treść pracy na płycie zapisana ma być w dwóch formatach: Word oraz PDF.
3. Egzemplarze pracy dyplomowej o których mowa w ust. 2, wraz z pisemną akceptacją promotora powinny być złożone w dziekanacie do końca ostatniego semestru studiów, jednakże nie później niż do 30 czerwca w przypadku studiów kończących się w semestrze letnim lub do 31 stycznia w przypadku studiów kończących się w semestrze zimowym.
4. Warunkiem przyjęcia pracy dyplomowej od studenta jest zaliczenie wszystkich semestrów studiów potwierdzone wpisem w indeksie, oraz uregulowanie przez studenta wszystkich należnych do końca roku akademickiego opłat z tytułu studiów potwierdzone pisemnym zaświadczeniem z rektoratu.

## Rozdział 5

### OCENA I OBRONA PRACY DYPLOMOWEJ ORAZ EGZAMIN DYPLOMOWY

#### § 14.

1. Oceny pracy dyplomowej dokonują niezależnie promotor oraz recenzent według skali ocen określonej w § 45, ust. 1 *Regulaminu studiów*.
2. Recenzenta powołuje dziekan samodzielnie lub na wniosek promotora.
3. Do recenzentów stosuje się odpowiednio postanowienia § 50, ust. 2 *Regulaminu studiów*. Recenzent nie musi być pracownikiem uczelni.
4. W przypadku, gdy ocena pracy dyplomowej recenzenta jest negatywna, o dopuszczeniu do egzaminu dyplomowego decyduje dziekan, po zasięgnięciu opinii drugiego recenzenta. Jeśli ocena drugiego recenzenta jest również negatywna to student jest zobowiązany powtórzyć semestr. Negatywnie oceniona praca dyplomowa nie może być przedstawiona ponownie.

#### § 15.

1. Praca dyplomowa pozytywnie oceniona przez promotora oraz recenzenta podlega obronie w trakcie egzaminu dyplomowego.
2. Warunkiem dopuszczenia studenta do egzaminu dyplomowego jest:
  - 1) spełnienie wszystkich wymagań wynikających z planu studiów;
  - 2) otrzymanie pozytywnej oceny promotora i recenzenta z pracy dyplomowej;

- 3) uregulowanie przez studenta wszystkich należnych do końca roku akademickiego opłat z tytułu studiów.

#### **§ 16.**

1. Egzamin dyplomowy powinien odbyć się w terminie nieprzekraczającym trzech miesięcy od daty przyjęcia pracy dyplomowej przez dziekanat.
2. Termin egzaminu wyznacza dziekan i powiadamia o nim członków komisji oraz dyplomanta, z wyprzedzeniem 10 dni, poprzez stronę internetową oraz informację na tablicy ogłoszeń wydziału.
3. W uczelni obowiązują stałe terminy organizacji egzaminów dyplomowych. Mogą się one odbywać w każdy nieparzysty piątek miesiąca w godzinach od 8.00 do 15.00, za wyjątkiem miesiąca sierpnia.
4. Za przygotowanie egzaminu dyplomowego pod względem organizacyjnym oraz formalno-prawnym i administracyjnym (dokumentacja, sala, system informowania) odpowiedzialny jest kierownik dziekanatu.

#### **§ 17.**

1. Egzamin dyplomowy ma formę ustną i składa się z obrony pracy dyplomowej oraz egzaminu końcowego. Przeprowadzany jest według następującej struktury:
  - 1) przedstawienie dyplomanta przez przewodniczącego komisji oraz zapoznanie z opinią promotora i recenzją pracy dyplomowej;
  - 2) prezentacja pracy przez dyplomanta w postaci wygłoszenia autoreferatu;
  - 3) sformułowanie pytania przez recenzenta;
  - 4) wylosowanie przez dyplomanta po jednym pytaniu egzaminacyjnym z dwóch zestawu: 20 pytań z zakresu kształcenia kierunkowego oraz 20 pytań z zakresu kształcenia specjalnościowego i specjalizacyjnego;
  - 5) udzielenie odpowiedzi na pytania;
  - 6) ogłoszenie wyniku egzaminu dyplomowego.
2. Opracowane przez kierowników katedr zestawy pytań egzaminacyjnych, o których mowa w ust. 1, pkt. 4, zatwierdza dziekan i podaje do wiadomości studentów najpóźniej do końca 5 semestru ich studiów, poprzez promotorów oraz wyłożenie ich w dziekanacie i umieszczenie na tablicy ogłoszeń.
3. Egzamin dyplomowy odbywa się przed komisją powołaną przez dziekana składającą się z przewodniczącego, promotora oraz recenzenta pracy dyplomowej.
4. W sytuacjach losowych i niemożności uczestnictwa w egzaminie dyplomowym jednego z członków komisji, dziekan powołuje w skład komisji innego nauczyciela akademickiego posiadającego co najmniej stopień naukowy doktora z zakresu kierunku studiów dyplomanta.
5. Przewodniczącym komisji może być dziekan, prodziekan lub wyznaczony przez dziekana nauczyciel akademicki posiadający co najmniej stopień naukowy doktora habilitowanego.

#### **§ 18.**

Złożenie egzaminu dyplomowego z wynikiem pozytywnym jest warunkiem ukończenia studiów.

Rozdział 6

**POSTANOWIENIA KOŃCOWE**

**§ 19.**

1. Skalę ocen w procedurze dyplomowania oraz zasady obliczania ostatecznej oceny ukończenia studiów określa rozdział 9 *Regulaminu studiów*.
2. Z przebiegu egzaminu dyplomowego sporządza się protokół, który podpisują przewodniczący oraz członkowie komisji. Przewodniczący komisji odpowiada za prawidłowe wypełnienie protokołu.
3. Dokumentację z przebiegu egzaminu dyplomowego przekazuje do dziekanatu przewodniczący komisji w dniu egzaminu.
4. Kompletną teczkę osobową studenta wraz z dokumentacją z egzaminu dyplomowego oraz 1 egz. pracy dyplomowej kierownik dziekanatu przekazuje protokolarnie do działu kształcenia w ciągu 3 dni od daty egzaminu dyplomowego.
5. Komplet dokumentów ukończenia studiów przedstawia rektorowi do podpisania prorektor ds. edukacji w każdą pierwszą środę miesiąca, jednakże w terminie nie dłuższym niż 25 dni od daty egzaminu dyplomowego.

**REKTOR**

dr Andrzej ZDUNIAK

# Z A Ł A C Z N I K I

## **WYCIĄG Z REGULAMINU STUDIÓW ODNOSZĄCY SIĘ DO DYPLOMOWANIA**

### **Rozdział 7**

#### **PRACA DYPLOMOWA**

##### **§50.**

1. Student przygotowuje pracę dyplomową pod kierunkiem promotora.
2. Promotorem może być osoba posiadająca, co najmniej stopień naukowy doktora.
3. Dziekan ustala promotorów w danym roku akademickim.

##### **§51.**

1. Temat pracy dyplomowej ustalają wspólnie promotor ze studentem, uwzględniając kierunek i specjalność studiów oraz zainteresowania naukowe studenta oraz promotora.
2. Tematy prac dyplomowych zatwierdza Rada Wydziału na wniosek kierowników katedr zaopiniowany przez dziekana.
3. Na wniosek promotora dziekan, z upoważnienia Rady Wydziału może zmienić temat pracy dyplomowej studenta, jednakże nie później niż do końca piątego semestru studiów.
4. Temat pracy dyplomowej powinien być ustalony nie później niż jeden rok przed planowanym terminem ukończenia studiów.

##### **§52.**

1. Student jest obowiązany do złożenia w dziekanacie trzech egzemplarzy pracy dyplomowej do końca ostatniego semestru studiów, jednakże nie później niż do 30 czerwca w przypadku studiów kończących się w semestrze letnim i do 31 stycznia w przypadku studiów kończących się w semestrze zimowym.
2. Dziekan może przedłużyć termin oddania pracy dyplomowej o okres do sześciu miesięcy.
3. Warunkiem przyjęcia pracy dyplomowej jest zdanie egzaminów oraz zaliczenie wszystkich przedmiotów i praktyk zawodowych przewidzianych w planie studiów.

##### **§53.**

1. Student skreślony z listy studentów zachowuje prawo do złożenia pracy dyplomowej i przystąpienia do egzaminu dyplomowego w ciągu roku od daty skreślenia, po uzyskaniu zgody rektora na przywrócenie w prawach studenta.
2. Student, który został skreślony z listy studentów z powodu niezłożenia w terminie pracy dyplomowej może w okresie trzech lat od daty skreślenia może wnioskować o wznowienie studiów w celu powtórzenia ostatniego roku studiów i złożenia egzaminu dyplomowego.
3. Rektor podejmuje decyzję w sprawie o wznowienie studiów.

##### **§54.**

1. Oceny pracy dyplomowej według skali ocen określonej w §45, ust. 1, dokonuje promotor i powołany przez dziekana recenzent. Do recenzentów stosuje się odpowiednio postanowienia §50, ust. 2.
2. W przypadku, gdy ocena pracy dyplomowej recenzenta jest negatywna, o dopuszczeniu do egzaminu dyplomowanego decyduje dziekan, po zasięgnięciu opinii drugiego recenzenta.

### **Rozdział 8**

#### **EGZAMIN DYPLOMOWY**

##### **§55.**

Warunkiem dopuszczenia do egzaminu dyplomowego jest:

- 1) spełnienie wszystkich wymagań wynikających z planu studiów;
- 2) otrzymanie pozytywnej oceny promotora i recenzenta z pracy dyplomowej;

- 3) uregulowanie przez studenta wszystkich należnych do końca roku akademickiego opłat z tytułu studiów.

#### §56.

1. Egzamin dyplomowy odbywa się przed komisją powołaną przez dziekana składającą się z przewodniczącego, promotora oraz recenzenta pracy dyplomowej.
2. Przewodniczącym komisji, o której mowa w ust. 1 może być dziekan, prodziekan lub wyznaczony przez dziekana nauczyciel akademicki posiadający co najmniej stopień naukowy doktora habilitowanego.
3. Egzamin dyplomowy powinien się odbyć w terminie nie przekraczającym trzech miesięcy od daty złożenia pracy.
4. Egzamin dyplomowy ma formę ustną i składa się z obrony pracy dyplomowej oraz egzaminu końcowego.
5. Egzamin dyplomowy podlega opłacie określonej w *Regulaminie opłat*.

#### §57.

1. W przypadku uzyskania oceny niedostatecznej lub nieusprawiedliwionego nieprzystąpienia do egzaminu dyplomowego w ustalonym terminie, dziekan wyznacza drugi termin jako ostateczny.
2. Egzamin dyplomowy w drugim terminie podlega opłacie określonej w *Regulaminie opłat*.
3. W przypadku niezdania egzaminu dyplomowego w drugim terminie, dziekan podejmuje decyzję o skreśleniu z listy studentów.

### Rozdział 9 UKOŃCZENIE STUDIÓW

#### §58.

Ukończenie studiów następuje po złożeniu egzaminu dyplomowego z wynikiem pozytywnym.

#### §59.

1. Absolwent otrzymuje dyplom państwowy ukończenia studiów wyższych pierwszego stopnia, którego wzór określają odrębne przepisy oraz tytuł zawodowy licencjata.
2. Warunkiem otrzymania dyplomu jest uregulowanie przez studenta wszystkich zobowiązań wobec *Uczelni*.

#### §60.

1. Podstawę do obliczenia ostatecznej oceny wyniku studiów stanowią:
  - 1) średnia arytmetyczna ocen uzyskanych w całym okresie studiów z egzaminów oraz zaliczeń z tych przedmiotów, które nie kończyły się egzaminem,
  - 2) ocena promotora z pracy dyplomowej,
  - 3) ocena recenzenta z pracy dyplomowej,
  - 4) ocena z egzaminu dyplomowego.
2. Ostateczny wynik studiów, obliczony z dokładnością do dwóch miejsc po przecinku, określa suma uzyskana przez dodanie:
  - 1)  $\frac{1}{2}$  średniej arytmetycznej oceny, o której mowa w ust. 1 pkt 1,
  - 2)  $\frac{1}{4}$  średniej arytmetycznej ocen, o których mowa w ust. 1 pkt 2 i 3,
  - 3)  $\frac{1}{4}$  oceny egzaminu dyplomowego.

#### §61.

1. Na dyplomie ukończenia studiów wpisuje się ostateczny wynik studiów wyrównany do pełnej oceny według zasady:
 

1) do 3,50	- dostateczny	(3,00),
2) od 3,51 do 4,50	- dobry	(4,00),
3) od 4,51	- bardzo dobry	(5,00).

2. Wyrównanie do pełnej oceny dotyczy tylko wpisu na dyplomie. We wszystkich innych zaświadczeniach podaje się wynik określony w § 60 ust. 2.
3. Dyplom powinien być wydany absolwentowi w ciągu 30 dni od dnia złożenia egzaminu dyplomowego.

**§62.**

1. Absolwent kwalifikuje się do ukończenia *Uczelni* z wyróżnieniem, jeżeli:
  - 1) z egzaminów i zaliczeń w całym okresie nauki uzyskał oceny nie niższe niż dobre, a średnia tych ocen nie jest niższa niż 4,50,
  - 2) z pracy dyplomowej otrzymał ocenę średnią powyżej 4,50,
  - 3) z egzaminu dyplomowego otrzymał ocenę średnią powyżej 4,50.
2. Rektor w porozumieniu z uczelnianym organem samorządu studenckiego ustala sposób wyłaniania najlepszych absolwentów *Uczelni*.
3. Studentowi, który ukończył *Uczelnię* z wyróżnieniem nadaje się oznakę wyróżniającą absolwenta.

**WZÓR EDYCJI TEKSTU PRACY DYPLOMOWEJ**

**WYŻSZA SZKOŁA BEZPIECZEŃSTWA**

z siedzibą w Poznaniu

**WYDZIAŁ SPOŁECZNO – EKONOMICZNY**

---

---

KIERUNEK STUDIÓW „PEDAGOGIKA”  
Studia pierwszego stopnia

**Jan KOWALSKI**

Nr albumu: 020

PRACA LICENCJACKA NA TEMAT:

**ZARZĄDZANIE KRYZYSOWE W RP**

Promotor:

prof. dr hab. Jan NOWAK

---

---

**Poznań**

**2009**

**WYŻSZA SZKOŁA BEZPIECZEŃSTWA**

z siedzibą w Poznaniu

**WYDZIAŁ SPOŁECZNO – EKONOMICZNY**

KIERUNEK STUDIÓW „PEDAGOGIKA”

Studia pierwszego stopnia

**Jan KOWALSKI**

Nr albumu: 020

PRACA LICENCJACKA NA TEMAT:

**ZARZĄDZANIE KRYZYSOWE W RP**

Promotor:

prof. dr hab. Jan NOWAK

**Poznań**

**2009**

**Komentarz:**  
Czcionka: Arial 16  
Styl czcionki: pogrubiony  
wersaliki  
Wyrównanie: do środka  
Specjalne: brak  
Odstęp: 1

**Komentarz:**  
Czcionka: Arial 12  
Styl czcionki: normalny  
Wyrównanie: do środka  
Specjalne: brak  
Odstęp: 1

**Komentarz:**  
Czcionka: Arial 12  
Styl czcionki: pogrubiony  
wersaliki  
Wyrównanie: do środka  
Specjalne: brak  
Odstęp: 1

**Komentarz:**  
Czcionka: Arial 12  
Styl czcionki: normalny  
wersaliki  
Wyrównanie: do środka  
Specjalne: brak  
Odstęp: 1,5

**Komentarz:**  
Czcionka: Arial 12  
Styl czcionki: normalny  
Wyrównanie: do środka  
Specjalne: brak  
Odstęp: 1

**Komentarz:**  
Czcionka: Arial 14  
Styl czcionki: pogrubiony,  
nazwisko wersaliki  
Wyrównanie: do środka  
Specjalne: brak  
Odstęp: 1,5

**Komentarz:**  
Czcionka: Arial 12  
Styl czcionki: normalny  
Wyrównanie: do środka  
Specjalne: brak  
Odstęp: 1,5

**Komentarz:**  
Czcionka: Arial 16  
Styl czcionki: normalny  
wersaliki  
Wyrównanie: do środka  
Specjalne: brak  
Odstęp: 1,5

**Komentarz:**  
Czcionka: Arial 18  
Styl czcionki: pogr.  
wersaliki  
Wyrównanie: do środka  
Specjalne: brak  
Odstęp: 1,5

**Komentarz:**  
Czcionka: Arial 12  
Styl czcionki: norm.,  
nazw. wers.  
Wyrównanie: do lewej  
Specjalne: \pierwszy wiersz 8  
Odstęp: 1

**Komentarz:**  
Czcionka: Arial 14  
Styl czcionki: pogrubiony  
Wyrównanie: do środka  
Specjalne: brak  
Odstęp: 1,5

## SPIS TREŚCI

WSTĘP .....	003
ROZDZIAŁ 1	
<b>TEORETYCZNE PODSTAWY BADAŃ</b> .....	<b>005</b>
<b>1.1. Xxxxxxxxxxxxxxxxxxxxxxxxxxxxxx</b> .....	<b>005</b>
1.1.1. Xxxxxxxxxxxxxxxxxxxxxxxxxxxxxx .....	009
1.1.2. Xxxxxxxxxxxxxxxxxxxxxxxxxxxxxx .....	010
<b>1.2. Xxxxxxxxxxxxxxxxxxxxxxxxxxxxxx</b> .....	<b>013</b>
1.2.1. Xxxxxxxxxxxxxxxxxxxxxxxxxxxxxx .....	016
1.2.2. Xxxxxxxxxxxxxxxxxxxxxxxxxxxxxx .....	018
<b>1.3. Xxxxxxxxxxxxxxxxxxxxxxxxxxxxxx</b> .....	<b>021</b>
1.3.1. Xxxxxxxxxxxxxxxxxxxxxxxxxxxxxx .....	023
1.3.2. Xxxxxxxxxxxxxxxxxxxxxxxxxxxxxx .....	028
ROZDZIAŁ 2	
<b>METODOLOGICZNE PODSTAWY BADAŃ</b> .....	<b>031</b>
<b>2.1. Przedmiot i cel badań</b> .....	<b>031</b>
2.1.1. Przedmiot badań .....	032
2.1.2. Cel badań .....	034
<b>2.2. Problemy badawcze i hipotezy robocze</b> .....	<b>036</b>
2.2.1. Problemy badawcze .....	038
2.2.2. Hipotezy robocze .....	041
<b>2.3. Zmienne i wskaźniki</b> .....	<b>043</b>
2.3.1. Zmienne badawcze .....	045
2.3.2. Wskaźniki badawcze .....	047
<b>2.4. Metody, techniki i narzędzia badawcze</b> .....	<b>043</b>
2.4.1. Metody badawcze .....	045
2.4.2. Techniki badawcze .....	047
2.4.3. Narzędzia badawcze .....	047
<b>2.5. Obszar i organizacja badań</b> .....	<b>043</b>
2.5.1. Obszar badań .....	045
2.5.2. Organizacja badań .....	047
ROZDZIAŁ 3	

**Komentarz:**  
Czcionka: Arial 12  
Styl czcionki: normalny wersaliki  
ze spacją  
Wyrównanie: do środka  
Specjalne: brak  
Odstęp: 1,5

**Komentarz:**  
Czcionka: Arial 12  
Styl czcionki: normalny wersaliki  
Wyrównanie: do lewej  
Specjalne: brak  
Odstęp: 1

**Komentarz:**  
Czcionka: Arial 12  
Styl czcionki: normalny wersaliki  
Wyrównanie: do lewej  
Specjalne: brak  
Odstęp: 1

**Komentarz:**  
Czcionka: Arial 12  
Styl czcionki: pogrubiony  
wersaliki  
Wyrównanie: do lewej  
Specjalne: brak  
Odstęp: 1

**Komentarz:**  
Czcionka: Arial 12  
Styl czcionki: pogrubiony  
Wyrównanie: do prawej  
Specjalne: brak  
Odstęp: 1

**Komentarz:**  
Czcionka: Arial 12  
Styl czcionki: normalny  
Wyrównanie: do prawej  
Specjalne: brak  
Odstęp: 1

<b>OMÓWIENIE WYNIKÓW BADAN .....</b>		<b>048</b>
<b>3.1.</b>	<b>Xxxxxxxxxxxxxxxxxxxxxxxxxxxxxx .....</b>	<b>048</b>
3.1.1.	Xxxxxxxxxxxxxxxxxxxxxxxxxxxxxx .....	050
3.1.2.	Xxxxxxxxxxxxxxxxxxxxxxxxxxxxxx .....	052
<b>3.2.</b>	<b>Xxxxxxxxxxxxxxxxxxxxxxxxxxxxxx .....</b>	<b>054</b>
3.2.1.	Xxxxxxxxxxxxxxxxxxxxxxxxxxxxxx .....	055
3.2.2.	Xxxxxxxxxxxxxxxxxxxxxxxxxxxxxx .....	057
<b>2.3.</b>	<b>Xxxxxxxxxxxxxxxxxxxxxxxxxxxxxx .....</b>	<b>059</b>
3.3.1.	Xxxxxxxxxxxxxxxxxxxxxxxxxxxxxx .....	061
3.3.2.	Xxxxxxxxxxxxxxxxxxxxxxxxxxxxxx .....	062
<b>ZAKONCZENIE .....</b>		<b>068</b>
<b>BIBLIOGRAFIA .....</b>		<b>070</b>
<b>ZAŁĄCZNIKI .....</b>		<b>078</b>

**Komentarz:**  
 Czcionka: Arial 12  
 Styl czcionki: normalny wersaliki  
 Wyrównanie: do lewej  
 Specjalne: brak  
 Odstęp: 1

## WSTĘP

**Komentarz:**

Czcionka: Arial 12  
Styl czcionki: normalny wersaliki  
ze spacją  
Wyrównanie: do środka  
Specjalne: brak  
Odstęp: 1,5

Przełom cywilizacyjny, którego jesteśmy świadkami, związany jest z rosnącą rolą nauki oraz edukacji i ich wykorzystaniem w tworzeniu nowoczesnej gospodarki. Podobnie, jak najważniejszym czynnikiem wzrostu epoki przemysłowej był kapitał, tak podstawowym zasobem produkcji epoki postindustrialnej staje się wiedza. Jest to, więc praktyczne przełożenie myśli angielskiego filozofa - Francisa Bacona: „Wiedza i potęga ludzka to jedno i to samo”.

**Komentarz:**

Czcionka: Arial 12  
Styl czcionki: normalny  
Wyrównanie: wyjustowany  
Specjalne: pierwszy wiersz - 1,25  
Odstęp: 1,5

## ROZDZIAŁ 1

## TEORETYCZNE PODSTAWY BADAŃ

## 1.1. XXXXXXXXXXXXXXXX – analiza definicyjna.

## 1.1.1. XXXXXXXXXXXXXXXX – ujęcie psychologiczne.

Przełom cywilizacyjny, którego jesteśmy świadkami.<sup>1</sup> Jest to,<sup>2</sup> więc praktyczne przełożenie myśli angielskiego filozofa - Francisa Bacona: „Wiedza i potęga ludzka to jedno i to samo (...).”<sup>3</sup>

## 1.1.2. XXXXXXXXXXXXXXXX – ujęcie pedagogiczne.

Przełom cywilizacyjny, którego jesteśmy<sup>4</sup> świadkami. Jest to, więc praktyczne przełożenie myśli angielskiego filozofa - Francisa Bacona: „Wiedza i potęga ludzka to jedno i to samo”.

## 1.2. XXXXXXXXXXXXXXXX – przyczyny występowania.

## 1.2.1. Przyczyny xxxxxxxxxxxxxxxx.

Przełom<sup>5</sup> cywilizacyjny, którego jesteśmy świadkami. Jest to, więc praktyczne przełożenie myśli angielskiego<sup>6</sup> filozofa - Francisa Bacona: „Wiedza i potęga<sup>7</sup> ludzka to jedno i to samo”.

## 1.2.2. Przyczyny xxxxxxxxxxxxxxxx.

Przełom cywilizacyjny, którego jesteśmy świadkami.<sup>8</sup> Jest to, więc praktyczne przełożenie myśli angielskiego filozofa - Francisa Bacona: „Wiedza i potęga ludzka to jedno i to samo”.

## 1.2.3. XXXXXXXXXXXXXXXX.

**Komentarz:**  
Czcionka: Arial 12  
Styl czcionki: normalny wersaliki  
ze spacją  
Wyrównanie: do środka  
Specjalne: brak  
Odstęp: 1,5

**Komentarz:**  
Czcionka: Arial 14  
Styl czcionki: pogrubiony  
wersaliki  
Wyrównanie: do środka  
Specjalne: brak  
Odstęp: 1,5

**Komentarz:**  
Czcionka: Arial 12  
Styl czcionki: pogrubiony  
Wyrównanie: wyjustowany  
Specjalne: pierwszy wiersz - 1,25  
Odstęp: 1,5

**Komentarz:**  
Czcionka: Arial 12  
Styl czcionki: normalny  
Wyrównanie: wyjustowany  
Specjalne: pierwszy wiersz - 1,25  
Odstęp: 1,5

**Komentarz:**  
Czcionka: Arial 12  
Styl czcionki: normalny  
Wyrównanie: wyjustowany  
Specjalne: pierwszy wiersz - 1,25  
Odstęp: 1,5

<sup>1</sup> J. Kowalski: *Metodologia badań*. Warszawa 2003, s. 5

<sup>2</sup> Ibidem, s. 17

<sup>3</sup> F. Bacon: *Wiedza ludzka*. Poznań 1998, s. 78-79

<sup>4</sup> J. Kowalski, op. cit., s. 35

<sup>5</sup> D. Nowak: *Prawidłowości badawczego działania*. W: F. Galicki, M. Fatyga (red.): *Od czynności podstawowych do naukowych procedur badawczych*. Warszawa-Wrocław 1997, s. 154

<sup>6</sup> S. Walenty: *Po co nam badania*. „Polityka” 2005, nr 3(231), s. 17

<sup>7</sup> J. Kowalski: *Myśl badawcza*. pobrano: 21.03.2007, godz. 17<sup>00</sup>

<sup>8</sup> J. Kowalski: *Metodologia badań*, op. cit., s. 23

Przełom cywilizacyjny, którego jesteśmy świadkami.<sup>9</sup> Jest to, więc praktyczne przełożenie myśli angielskiego filozofa - Francisa Bacona: „Wiedza i potęga ludzka to jedno i to samo”.

**Komentarz:** Dotyczy przypisu

Czcionka: Arial 10  
Styl czcionki: normalny  
Wyrównanie: wyjustowany  
Specjalne: wysunięcie 0,25  
Odstęp: 1

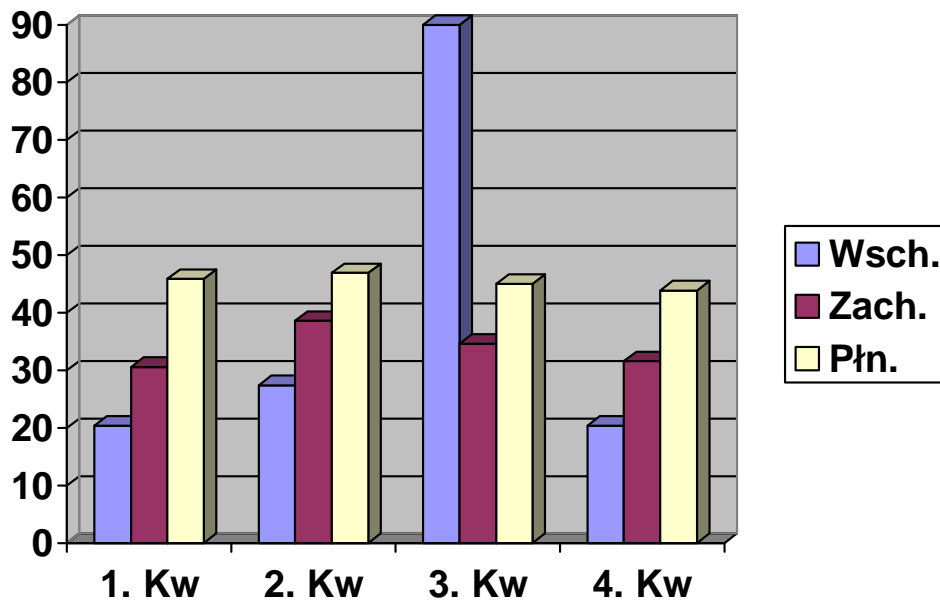
### 1.3. XXXXXXXXXXXXXXXX – przejawy i zasięg.

#### 1.3.1. XXXXXXXXXXXXXXXX - przejawy.

Przełom<sup>10</sup> cywilizacyjny, którego jesteśmy świadkami. Jest to, więc praktyczne przełożenie myśli angielskiego<sup>11</sup> filozofa - potęga<sup>12</sup> ludzka to jedno i to samo”.

#### 1.3.2. XXXXXXXXXXXXXXXX - zasięg.

Przełom cywilizacyjny, którego jesteśmy świadkami.<sup>13</sup> Jest to, więc praktyczne przełożenie myśli angielskiego filozofa - Francisa Bacona: „Wiedza i potęga ludzka to jedno i to samo”.



Rysunek nr 1. Mechanizmy powstawania kluczowych postaci agresji wg S. Tokarskiego.  
Źródło: J. Kowalski: *Metodologia badań*, op. cit., s. 85-87

**Komentarz:**

Czcionka: Arial 10  
Styl czcionki: pogrubiony  
Wyrównanie: wyjustowany  
Specjalne: pierwszy wiersz - 1,25  
Odstęp: 1

<sup>9</sup> J. Kowalski: *Metodologia badań*, op. cit., s. 23

<sup>10</sup> D. Nowak, op. cit., s. 140

<sup>11</sup> S. Walenty, D. Rataj (red.): *Badania pseudo naukowe*. „Zeszyty Naukowe UMK” 2005, t. 10, nr 4(27), s. 14

<sup>12</sup> J. Kowalski: *Myśl badawcza*, op. cit., godz. 18<sup>50</sup>

<sup>13</sup> J. Kowalski: *Metodologia badań*, op. cit., s. 23

**Komentarz:**

Czcionka: Arial 10  
Styl czcionki: normalny  
Wyrównanie: wyjustowany  
Specjalne: pierwszy wiersz - 1,25  
Odstęp: 1

## ROZDZIAŁ 2

## METODOLOGICZNE ASPEKTY BADAŃ

## 2.1. Przedmiot i cel badań.

## 2.1.1. Przedmiot badań.

Przełom cywilizacyjny, którego jesteśmy świadkami.<sup>14</sup> Jest to,<sup>15</sup> więc praktyczne „Wiedza i potęga ludzka to jedno i to samo (...).”<sup>16</sup>

## 2.1.2. Cel badań.

Przełom cywilizacyjny, którego jesteśmy<sup>17</sup> świadkami. Jest to, więc praktyczne Francisa Bacona: „Wiedza i potęga ludzka to jedno i to samo”.

## 2.2. Problemy badawcze i hipotezy robocze.

## 2.2.1. Problemy badawcze.

Przełom<sup>18</sup> cywilizacyjny, którego jesteśmy świadkami. „Wiedza i potęga<sup>19</sup> ludzka to jedno i to samo”.

Tabela nr 1. Preferowane rodzaje agresji w zależności od płci.

RODZAJE AGRESJI	BADANI					
	OGÓŁEM		KOBIEТЫ		MĘŻCZYŹNI	
	LICZBA	% O	LICZBA	% K	LICZBA	% M
BEZPOŚREDNIA	1212	59,6	223	24,1	989	<b>89,3</b>
POŚREDNIA	821	40,4	703	<b>75,9</b>	118	10,7
EMOCJONALNA	955	47,0	899	<b>97,1</b>	56	5,1
INSTRUMENTALNA	1078	53,0	27	2,9	1051	<b>94,9</b>
FIZYCZNA	1185	58,3	422	<b>45,6</b>	763	<b>68,9</b>
SŁOWNNA	848	41,7	504	<b>54,4</b>	344	31,1
JAWNA	835	41,1	249	26,9	586	<b>52,9</b>
NIEJAWNA	1198	58,9	677	<b>73,1</b>	521	<b>47,1</b>

**Legenda:** Ogółem badanych - 2033 osoby - 100%, ogół kobiet - 926 - 100%, ogół mężczyzn - 1107 - 100%, % O - procent ogółu, % K - procent wszystkich kobiet, % M - procent wszystkich mężczyzn.

**Źródło:** Opracowanie własne.

Przełom cywilizacyjny, którego jesteśmy świadkami. Jest to, więc praktyczne

**Komentarz:**

Czcionka: Arial 10  
Styl czcionki: pogrubiony  
Wyrównanie: wyjustowany  
Specjalne: pierwszy wiersz - 1,25  
Odstęp: 1

**Komentarz:**

Czcionka: Arial 10  
Styl czcionki: normalny  
Wyrównanie: wyjustowany  
Specjalne: pierwszy wiersz - 1,25  
Odstęp: 1

<sup>14</sup> J. Kowalski: *Metodologia badań*. Warszawa 2003, s. 5

<sup>15</sup> Ibidem, s. 17

<sup>16</sup> F. Bacon: *Wiedza ludzka*. Poznań 1998, s. 78-79

<sup>17</sup> J. Kowalski, op. cit., s. 35

<sup>18</sup> D. Nowak: *Prawidłowości badawczego działania*. W: F. Galicki, M. Fatyga (red.): *Od czynności podstawowych do naukowych procedur badawczych*. Warszawa-Wrocław 1997, s. 154

<sup>19</sup> J. Kowalski: *Myśl badawcza*. pobrano: 21.03.2007, godz. 17<sup>00</sup>

## BIBLIOGRAFIA

Bacon F.: *Wiedza ludzka*. Poznań 1998

Kowalski J.: *Metodologia badań*. Warszawa 2003

Kowalski J.: *Metodologia badań*. Warszawa 2003

Nowak D.: *Prawidłowości badawczego działania*. W: F. Galicki, M. Fatyga (red.): *Od czynności podstawowych do naukowych procedur badawczych*. Warszawa-Wrocław 1997

Walenty S., Rataj D. (red.): *Badania pseudo naukowe*. „Zeszyty Naukowe UMK” 2005, t. 10, nr 4(27)

**Komentarz:**  
Czcionka: Arial 12  
Styl czcionki: normalny wersaliki  
ze spacją  
Wyrównanie: do środka  
Specjalne: brak  
Odstęp: 1,5

**Komentarz:**  
Czcionka: Arial 10  
Styl czcionki: normalny  
Wyrównanie: wyjustowany  
Specjalne: wysunięcie 0,5  
Odstęp: 1

## Z A Ł A C Z N I K I

### Kwestionariusz badań ankietowych

Xxx  
Xxxx  
Xxx  
Xxx  
Xxx  
xxx

#### Załącznik nr 1

**Komentarz:**  
Czcionka: Arial 12  
Styl czcionki: normalny wersaliki  
ze spacją  
Wyrównanie: do środka  
Specjalne: brak  
Odstęp: 1,5

**Komentarz:**  
Czcionka: Arial 10  
Styl czcionki: pogrubiony  
Wyrównanie: do prawej  
Specjalne: brak  
Odstęp: 1,5

**Komentarz:**  
Czcionka: Arial 12  
Styl czcionki: pogrubiony  
Wyrównanie: do prawej  
Specjalne: brak  
Odstęp: 1,5

#### Załącznik nr 2

### Zbiornicze zastawienie wyników badań

Xxx  
Xxxx  
Xxx  
Xxx  
Xxx  
xxx

**Załącznik nr 3****PROCEDURA I TERMINARZ DYPLMOWANIA**

Lp.	Zadanie	Wykonawcy	Termin
1.	Ustalenie i podanie do wiadomości studentów wykazu promotorów wraz z obszarem tematycznym ich zainteresowań naukowo-badawczych	Dziekan wykonuje Studenci 4 semestru zapoznają się	Połowa 4 semestru (do końca grudnia oraz końca maja)
2.	Dokonanie wyboru promotora	Studenci 4 semestru dokonują wyboru, promotor akceptuje, dziekan zatwierdza	Do końca stycznia oraz końca czerwca
3.	Ostateczne ustalenie składu poszczególnych grup seminaryjnych i podanie ich do wiadomości promotorów oraz studentów 4 semestru	Dziekan ustala, promotorzy oraz studenci 4 semestru zapoznają się	Do końca 4 semestru (do 25 stycznia oraz 25 czerwca)
4.	Akceptacja przez promotora tematu pracy, jej konstrukcji oraz podstawowej literatury	Student wykonuje Promotor akceptuje	Koniec 4 semestru
5.	Przedstawienie kierownikowi katedry propozycji tematów prac dyplomowych do akceptacji	Promotor, kierownik katedry akceptuje	W okresie pomiędzy 4 a 5 semestrem
6.	Przedstawienie dziekanowi propozycji tematów prac dyplomowych do zaopiniowania	Kierownik katedry przedstawia dziekanowi opinię	W okresie pomiędzy 4 a 5 semestrem
7.	Przedstawienie Radzie Wydziału propozycji tematów prac dyplomowych do zatwierdzenia	Dziekan wnioskuję, Rada Wydziału zatwierdza	W okresie pomiędzy 4 a 5 semestrem
8.	Powiadomienie studentów o ostatecznym sformułowaniu tematów prac dyplomowych	Promotor	Początek 5 semestru
9.	Opracowanie części teoretycznej oraz części metodologicznej pracy i przedłożenie ich promotorowi	Student wykonuje Promotor akceptuje	Koniec 5 semestru
10.	Podanie do wiadomości studentów 5 semestru zestawu pytań na egzamin dyplomowy	Dziekan	Do końca 5 semestru (do 31 stycznia oraz 30 czerwca)
11.	Przeprowadzenie badań własnych, opracowanie statystyczne i opisowe wyników przeprowadzonych badań, przygotowanie pozostałych części pracy i złożenie całości pracy promotorowi	Student wykonuje Promotor akceptuje	Koniec 6 semestru
12.	Złożenie w dziekanacie 3 egzemplarzy pracy dyplomowej oraz jej wersji elektronicznej na płycie CD, wraz z pisemną akceptacją promotora	Student składa, dziekanat przyjmuje, rejestruje i wydaje zaświadczenie	Do końca 6 semestru (do 31 stycznia oraz 30 czerwca)
13.	Przekazanie pracy dyplomowej promotorowi oraz recenzentowi w celu dokonania oceny	Dziekan kieruje, dziekanat przekazuje	W ciągu 30 dni od daty przyjęcia pracy
14.	Dokonanie pisemnej oceny pracy oraz złożenie druków w dziekanacie	Promotor i recenzent dziekanat przyjmuje i rejestruje zwrócone druki	W ciągu 30 dni od daty przekazania pracy do oceny
15.	Wyznaczenie terminu obrony oraz składu Komisji	Dziekan wyznacza	W ciągu 70 dni od daty przyjęcia pracy
16.	Powiadomienie członków Komisji oraz studenta o terminie obrony	Kierownik dziekanatu	W ciągu 80 dni od daty przyjęcia pracy
17.	Przygotowanie organizacyjno-dydaktyczne egzaminu dyplomowego	Kierownik dziekanatu	Na 1 dzień przed terminem egzaminu
18.	Przeprowadzenie egzaminu dyplomowego	Dziekan Przewodniczący Komisji	W ciągu 90 dni od daty przyjęcia pracy
19.	Przekazaniu dokumentacji z egzaminu dyplomowego do dziekanatu	Przewodniczący Komisji	W dniu egzaminu dyplomowego
20.	Protokolarne przekazanie kompletnej teczeki osobowej dyplomanta do działu kształcenia	Kierownik dziekanatu	W ciągu 3 dni od daty obrony
21.	Wykonanie kompletu dokumentów ukończenia studiów	Kierownik działu kształcenia	W ciągu 20 dni od daty obrony
22.	Przedstawienie rektorowi do podpisania dokumentów ukończenia studiów wraz z księgą dyplomów	Prorektor ds. edukacji	W ciągu 25 dni od daty obrony
23.	Wydawanie dokumentów ukończenia studiów	Kierownik działu kształcenia	Od 30 dnia od daty obrony
24.	Protokolarne przekazanie kompletnej teczeki osobowej absolwenta do archiwum	Kierownik działu kształcenia	Raz na kwartał, w ciągu 90 dni od daty obrony
25.	Uroczyste wręczenie dyplomów	Prorektor ds. edukacji	Podczas inauguracji roku akademickiego